



INVESTONI NE BANESE

Për një jetë të shëndetshme dhe të rehatshme
dhe për një vend të gjelbër dhe të pastër



● Kredi për
Investime



 **FONDI BESA**
INSTITUCION FINANCIAR

ÇATIA

Le të përfytyrojmë një situatë, ku jetojmë në një shtëpi, ku kalojmë në freski mbrëmjet e verës, ndërsa me gjasë kemi dhe oxhak që na ngroh në netët e ftohta të dimrit.

Po a ju ka vajtur mendja çfarë ndodhet në majë të gjithë kësaj tabloje të mrekullueshme? Po në qoftë se kënaqësia e këtij çasti të bukur ku rrimë të rehatuar pranë oxhakat do të prishej kur çatia nis e na pikon mbi kokë ose në qoftë se një natë vere na zgjojnë erëra të forta dhe reshje breshëri që e kanë “zhveshur” çatinë tonë, sepse nuk i kemi kushtuar vëmendjen e duhur dhe e kemi nënvlerësuar rëndësinë e saj?

Çatia është elementi konstruktiv që mbyll ndërtesën në pjesën e sipërme dhe ka rolin e izolimit të saj ndaj ujit (kundër reshjeve atmosferike) dhe të izolimit termik dhe akustik.

Kur duhet të ndërrohet çatia?

Kur shëtisim nëpër rrugë dhe hedhim një shikim të çatitë e banesave përreth, shohim shpesh se disa tjegulla mungojnë ose të tjera që janë të thyera rrinë mbi çati në një pozicion interesant ku vetëm fati i mirë i mban, ndodh gjithashtu të shohim mushama që luajnë rolin e shtresës së nënçatisë në vend të membranave hidroizoluese, ose një sërë mangësish të tjera. Në përgjithësi, shtëpitë tradicionale në Shqipëri, disa mbi 100 vjeçare, kanë çati me tjegulla që kërkojnë rinovim. Probleme mund të ndodhin edhe në rastin e çatave të reja, por që janë konsumuar për shkak të motit.



Një çati e thyer ose me vrima ndikon seriozisht në shtëpi, sepse uji mund të dëmtojë strukturën e shtëpisë. Gjithashtu, problemet e çatisë nuk mund të sigurojnë më termoizolimim

dhe hidroizolimim e duhur të shtëpisë, kaq të rëndësishme në dimër, por edhe në verë. Për të gjitha këto arsye, kërkohet një rinovim serioz i çatisë.



Përfitimet

Tjegulla qeramike	Jetëgjatësi shumë e gjatë: 80 –100 vjet
	Rezistenca ndaj shiut acid
	Nuk zbehet lehtë
	Ventilim i mirë
	Pamje e këndshme
Pllakë metalike	Materiali është rezistent ndaj nxehtësisë
	Mbrojtje e lartë e zërit
	Peshë shumë e vogël
	Qëndrueshmëri e gjatë (rreth 60 vjet), nuk kërkon shpenzime mirëmbajtjeje dhe nuk formon myshk
	Pamje e këndshme dhe shumëllojshmëri ngjyrash
Pllake bituminoze	Çmim të ulët
	Lehtë për t'u montuar
	Është tre herë më i lirë se pllaka metalike
	Vendoset në çdo lloj çatie
	Instalim dhe riparim i lehtë

Këshilla të dobishme

Zgjidhni materiale të qëndrueshme
Kushtojni vëmendje çmimit të instalimit – Kur bëni llogaritjet tuaja për ndërtimin ose restaurimin e çatisë, nuk duhet të kufizoheni në kostot e materialeve, por duhet të kenë parasysh edhe kostot e punës.

Mos ia lini në dorë amatorëve instalimin e çatisë!

Siguroni ventilim – Një gabim që bëjnë shumë njerëz që punësojnë amatorë për t'u kujdesur për ndërtimin ose rinovimin e çatisë është se ata harrojnë plotësisht nevojën për të siguruar ventilim të mirë.

Llogaritni saktë pjerrësinë – Pavarësisht nga materiali i përdorur për çatinë (tjegulla qeramike, fletë e galvanizuar e thjeshtë ose e valëzuar ose pllaka bituminoze), vëmendje e veçantë duhet t'i kushtohet pjerrësisë. Kjo duhet të llogaritet sipas vendndodhjes dhe madhësisë së shtëpisë. Një kënd shumë i vogël i pjerrësisë mund të sjellë probleme të mëdha, veçanërisht në dimër, kur bora mbetet e mbërthyer në çati dhe, nëse shtresa e borës është shumë e trashë, mund të ndikojë edhe në strukturën mbajtëse të çatisë.

Izoloni çatinë – Çdo pronar është i shqetësuar për çështjen e konsumit ekonomik të burimeve për ngrohjen e një shtëpie. Ju mund ta zgjidhni pjesërisht problemin duke kryer procedurën e izolimit të çatisë. Kështu, është e mundur të reduktohet humbja e nxehtësisë deri në 15%. Për izolimin e çatisë përdoret leshi mineral me vetitë e difuzionit të avullit. Rendi i aplikimit të materialeve izoluese është: lesh mineral ose polistiren, shtresa e dytë termoizoluese (opsionale), sipër letrës së aluminit ose polietilenit.

TERMOIZOLIMI

Sistemi termoizolues është njëri prej elementeve më të rëndësishme të secilës shtëpi, sepse e ruan nga ndikimet e motit sikurse të reshjet, era, ngricat, nxehtësia etj. si dhe jep pamjen e dëshiruar. Një izolim i mirë bën të kursesh energji termike dhe garanton brenda ndërtesave një klimë të këndshme në prezencë të çdo kushti atmosferik. Ekzistojnë sisteme dhe materiale të ndryshme për izolimin e mureve të jashtme.

Pra, termoizolimi nevojitet:

- > Për të reduktuar transferimin e nxehtësisë (të ftohtë ose të nxehtë) nga brenda në jashtë, përmes mureve.
- > Përmirësimi i kushteve të higjienës dhe komfortit termik.
- > Ulja e kostove të mirëmbajtjes së ngrohjes deri në 40%.



Kur nevojitet rehabilitimi termik?

- > Kur ka probleme me strukturën e çatisë
- > Kur ndodh kondensimi në zonën e dymave dhe dritareve për shkak të mikro-ventilimit ose mungesës së ventilimit
- > Kur keni kosto të larta në faturat tuaja të ngrohjes
- > Kur keni problem me suvanë e mureve
- > Kur keni dysheme të ftohta
- > Kur ka luhajtje të papritura në temperaturën e dhomës

Të gjitha këto janë shenja se shtëpia duhet t'i nënshtrohet urgjentisht një procesi të përmirësimit të efikasitetit të energjisë.

Në përgjithësi, midis një ndërtese jo të izoluar dhe të njëjtës ndërtese të izoluar, humbjet janë rreth 40%.

Në vazhdim do ju paraqesim një panoramë, cili sistem izolimi është më i përshtatshëm për të plotësuar kërkesat dhe çfarë është e rëndësishme të konsiderohet në fazën e ekzekutimit.



Këshilla të dobishme

- > Polistireni i përshtatshëm për izolimin e fasadave është polistireni i zgjeruar (EPS)
- > Rrjeta me fibra xhami duhet të ketë një peshë specifike të paktën 145 g/m²
- > Rekomandimi i specialistëve është izolimi i jashtëm (JO i brendshëm), për të shmangur shfaqjen e mëvonshme të lagështirës brenda.
- > Temperatura minimale në të cilën është bërë një termosistem është 5 °C dhe jo më shumë se 30 °C
- > Në rastin e ndërtimit të një shtëpie, për elementët strukturorë, MATERIALET më të përdorura janë: tulla, betoni, metali dhe druri.

Tullë	e mirë
Beton	i mirë
Metal	i shkëlqyeshëm
Dru	i mirë

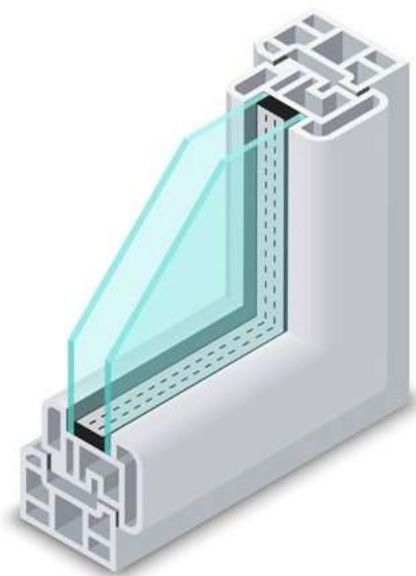
Në rastin e termoizolimit të një shtëpie të ndërtuar tashmë, MATERIALET më të përdorura janë: leshi mineral, polistireni, dhe shkuma poliuretani.

Izolator	Performanca termike	Kosto	Izolimi i zërit	Rezistenca ndaj zjarrit	Rezistenca në shtypje	Rezistencë ndaj ujit
Lesh xhami mineral	I lartë	I lartë	I lartë	Jo i ndezshëm		I lartë
Lesh bazalti	Mesatar	i lartë	I lartë	Jo i ndezshëm	E mesme (e përshtatshme për disa kate)	I lartë Shumë i lartë
Polistireni i ekstruduar	I lartë	I ulët		Jo i ndezshëm	I lartë (i përshtatshëm për të gjitha llojet e dyshemeve)	
Polistireni i zgjeruar	I lartë	I ulët		Jo i ndezshëm	Mesatar (i lartë përshtatshëm për disa kate)	
Shkumë poliuretani	i lartë	i lartë	i lartë	Rezistent ndaj zjarrit (në disa raste edhe jo i ndezshëm)	I lartë (i përshtatshëm për të gjitha llojet e dyshemeve)	I lartë
Celuloza	e lartë	e lartë	e lartë	Rezistente ndaj zjarrit (tavani reziston 70 minuta në rast zjarri dhe muret më shumë se 3 orë)	E vogël	e ulët

DRITARE

Dritarja është një komponent i rëndësishëm në arkitekturën e një shtëpie, e cila lejon hyrjen e dritës dhe ajrit dhe ekzistenca, pozicionimi dhe dimensionet e dritareve sigurojnë cilësinë e një ndërtimi.

Ato, gjithashtu, mundësojnë kontakt vizual me mjedisin, thithje të energjisë diellore dhe ventilimin e hapësirave të saj. Dritarja është elementi më dinamik i mbështjellës së jashtme të ndërtesës. Ajo funksionon njëkohësisht jo vetëm për lejimin e rrezeve të diellit në brendësi të ndërtesës, por edhe si mbrojtës kundër ndikimeve të jashtme atmosferike si dhe humbjeve të nxehtësisë. Humbjet nga dritaret klasifikohen në humbje për transmetim dhe humbje për ventilim. Po t'i shtojmë humbjeve për transmetim ato për ventilim del se nga dritaret humbet më shumë se 50% e humbjeve totale të nevojshme për ngrohjen e ndërtesës.



Humbjet e nxehtësisë ndodhin përmes kornizës së dritares dhe xhamit të saj njëkohësisht. Kornizat e dritareve, pavarësisht nga materiali me të cilën ato janë bërë duhet që të shmangin urat termike, të mundësojnë hapjen e thjeshtë dhe duhet të ketë një transmetim të ulët të nxehtësisë.

Pse të ndryshoni dritaret?

Për të marrë dritë të mjaftueshme natyrore, çdo dhomë në shtëpi duhet të përfitojë nga një sipërfaqe me xham të paktën 1/10 e sipërfaqes së dobishme të dhomës.



Përfitimet nga ndryshimi i dritareve:

1. Përmirësoni efikasitetin e energjisë të shtëpisë tuaj

Një nga përfitimet më të mëdha të instalimit të dritareve të reja në shtëpinë tuaj është se ju do të përmirësoni efikasitetin e energjisë së shtëpisë tuaj. Sepse me çdo dritare të re me efikasitet energjie, shtëpia juaj do të jetë shumë më e izoluar. Dhe sa më mirë të jetë e izoluar, aq më pak energji kërkon për të rregulluar temperaturën brenda saj.

Do të vini re shpejt se fatura juaj e energjisë elektrike është ulur dhe këto para të kursyera madje mund të ndihmojnë në pagesën e zëvendësimit të dritares tuaj me kalimin e kohës, ose të bëni riparime më efikase në energji, si dyert e reja.

2. Bëjeni shtëpinë tuaj më të rehatshme

Pasi të ndryshoni dritaret dhe të përmirësoni izolimin, sistemi juaj i ngrohjes/ftohjes nuk duhet të punojë aq shumë për të arritur temperaturën e dëshiruar. Kjo do të thotë se vetëm me një ndërhyrje kaq të thjeshtë mund ta bëni shtëpinë tuaj më të rehatshme.

Sepse le ta pranojmë, nëse shtëpia është e nxehtë në verë ose e ftohtë në dimër, të qenit në shtëpi nuk është aq relaksues apo aq i këndshëm sa do të dëshironit të ishte. Dhe nëse nuk jeni rehat në shtëpi, nuk do të jeni të lumtur. Pra, instaloni dritare të reja sot në mënyrë që të jetë shumë më e lehtë të rregulloni temperaturën e shtëpisë tuaj.

3. Bëjeni shtëpinë tuaj më të sigurt

Është e pamundur të ndihesh vërtet si në shtëpi nëse nuk ndihesh i sigurt, veçanërisht gjatë natës.

Dhe nëse dritaret tuaja aktuale janë të vjetra dhe nuk mbyllen mirë, ose fare, ju dhe familja juaj nuk jeni aq të sigurt sa mund të ishin.

Duke zëvendësuar dritaret tuaja, ju do të përmirësoni sigurinë e përgjithshme të shtëpisë. Kjo do të thotë që ju mund të qetësoheni gjatë natës duke e ditur se të gjithë nën çatinë tuaj janë shumë më të sigurt se sa ishin më parë.

Edhe një herë, ky përmirësim, i kombinuar me dyert e reja, mund ta bëjë shtëpinë tuaj shtëpinë më të sigurt në lagje. Dhe me atë paqe mendore vjen një ndjenjë krejtësisht e re shtëpiake që nuk ekzistonte përpara se të bënin këto përmirësime.



4. Amortizoni zhurmën e jashtme

Nëse jetoni në një zonë të ngarkuar, si një qytet i madh, mund të besoni se zhurma e jashtme që dëgjon brenda shtëpisë tuaj është e pashmangshme. Ndërsa dritaret e reja mund të mos jenë në gjendje të amortizojnë plotësisht zhurmën e jashtme, me shumë gjasa mund ta qetësojnë pak atë. Kjo do të sjellë mundësinë për t'u çlodhur më lehtë në shtëpi, madje edhe për të fjetur më mirë, gjë që mund të bëjë mrekulli për shëndetin tuaj të përgjithshëm.



Pra, nëse jeni të lodhur duke dëgjuar zhurmat e makinave gjatë natës ose trenin lokal, merrni parasysh instalimin e dritareve të reja. Ju mund të habiteni se sa më e qetë do të jetë shtëpia juaj si rezultat.

5. Rritni vlerën e shtëpisë suaj

Kur shtoni të gjitha përfitimet e zëvendësimit të dritareve tuaja që kemi përmendur në këtë listë, keni shumë arsye pse shtëpia juaj është shumë më e vlefshme. Dhe kjo jo vetëm që e bën atë shumë më të vlefshme për ju dhe familjen tuaj, por edhe për çdo blerës të mundshëm, nëse vendosni të shisni.

Përsëri, kushdo që do të blejë shtëpinë tuaj do të dëshirojë një shtëpi që është efikase në energji, e rehatshme dhe e sigurt. Ata do ta pëlqejnë faktin që sistemi i ngrohjes/ftohjes funksionon mirë dhe fatura e energjisë elektrike nuk është shumë e lartë. Dhe sigurisht, të kesh një shtëpi që duket mirë nuk është asnjëherë gjë e keqe.

Pra, nëse planifikoni të shisni në çdo moment në të ardhmen, dritaret tuaja të reja mund të ndihmojnë shumë për të bërë të mundur që shtëpia juaj të dallohet nga blerësit e mundshëm. Dhe madje mund të habiteni se sa më shumë para mund të merrni për shtëpinë tuaj si rezultat.

LIDHJA ME SISTEMIN E FURNIZIMIT TE UJIT

Hapat e nevojshëm për lidhjen në rrjetin e ujësjellës kanalizimeve

1. Njoftimi i kompanisë lokale të ujësjellës kanalizimeve;
2. Hartimi i projektit të lidhjes dhe kërkesës për lidhje me rrjetin lokal;
3. Instalimi i pajisjeve dhe lidhja me rrjetin.

Konsumi i ujit matet me anë të një matësi / ujëmatës, i cili përdoret për të llogaritur sasinë e ujit të marrë nga rrjeti.

Instalimi i ujit

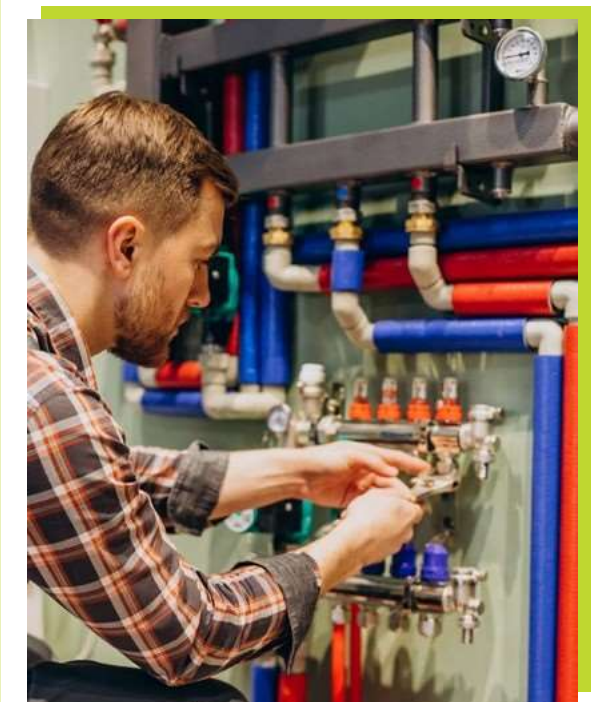


Uji i ftohtë mund të vijë nga rrjeti lokal i ujit ose nga një pus. Instalimi i ujit përbëhet nga të paktën 2 qarqe, një për ujin e ftohtë dhe një për ujin e nxehtë të shtëpisë, në varësi të numrit të burimeve të ngrohjes së ujit (termale, kaldaja, panele diellore).

Zgjedhja e materialit që do të përdoret bëhet duke marrë parasysh disa aspekte: çmimin e tubit dhe aksesorëve, rezistencën në kohë, rendimentin, por edhe faktorin estetik, në rastin e instalimeve të dukshme. Instaloni valvula shtesë mbyllëse dhe kulluese. Është një investim që ka vlerë sigurimi të shtëpisë dhe mund t'ju shpëtojë nga përmbytjet.

E rëndësishme për t'u mbajtur mend

Instalimet sanitare bazohen në parime të tilla si graviteti, presioni, parimi i komunikimit të enëve. Një plan i bërë mirë dhe dimensionet e sakta të instalimeve të ujërave të zeza, i cili merr parasysh këto detaje dhe zgjedhjen e materialeve cilësore, mund t'ju shpëtojë nga situata të pakëndshme dhe kosto shtesë në të ardhmen.



Materialet më të përdorura për dritare janë PVC dhe druri:

Izolator	Përparësitë	Disavantazhet
PVC	PVC është një material rezistent ndaj faktorëve mjedisorë. Mirëmbajtje e lehtë. Jetëgjatësi e gjatë.	Ngjyra mund të ndryshojë me kalimin e kohës
Dru i laminuar / i ngurtë	Mbrojtje shumë e mirë termike dhe zëri. Pamje tradicionale, e ngrohtë. Ekologjike dhe e biodegradueshme.	Kërkon mirëmbajtje të rregullt. Modifikimi i strukturës, veçanërisht në rastin e drurit të fortë.
Alumini	Rezistente ndaj zjarrit. Mund të lyhet nëse është e nevojshme. Forca dhe pesha e lehtë (përdoret në hapje të mëdha/industriale). Jetëgjatësi e gjatë.	Më pak mbrojtje termike.

ZGJERIMET, FINITURAT E BRENDSHME

Dizajni i një shtëpie ka disa pika jashtëzakonisht të rëndësishme për jetëgjatësinë e ndërtimit, për sigurinë e atyre që do të jetojnë në të dhe në përgjithësi për suksesin e të gjithë punës.

Një pikë kaq e rëndësishme, e para në planifikimin e një veprë të këtij lloji, është projektimi dhe hedhja e themelit.

Zgjerimi i shtëpisë. Çfarë është thelbësore të dihet

THEMELET. Në shtëpitë me muraturë me themel, zgjerimi zakonisht bëhet vertikalisht. Shtohet një dysheme apo një papafingo dhe është bazamenti që mund të sjellë problemet më të mëdha. Nuk mund të flasim për themel nëse është më pak se 50 cm. Në lartësi, një shtëpi mund të zgjatet vetëm nëse themeli mbështet ngarkesat e reja. Përndryshe, themeli duhet të forcohet.

Ndarja e zonës ekzistuese. Zgjerimi i shtëpisë vertikalisht kërkon një rindarje të katit përdhës. Kjo përfshin depërtimin në hapësirën ekzistuese të banimit, qoftë si rezultat i vendosjes së një shtegu aksesit në dysheme, ose nga rindarja e mureve në mënyrë që të rritet fuqia e shtëpisë. Konsolidimi. Është hapi thelbësor që duhet të ndërmerreni në projektin tuaj të zgjerimit të shtëpisë. Dyfishimi i strukturës dhe dyshemeve me beton, rikonsolidimi i mureve të jashtme dhe themeli, por edhe riorganizimi i rrugëve të hyrjes dhe dritareve janë thelbësore për zgjerimin e shtëpisë.

Specialistët thonë se një konsolidim i bërë mirë bëhet me mbikëqyrjen dhe mendimin e një specialisti, pasi në të kundërt konsolidimi mund të çojë në dëmtim të shtëpisë, duke dëmtuar muret apo lëkundje të gjithë strukturës.



Materialet e marra parasysh për zgjerimin e shtëpisë. Është e rëndësishme të thuhet se, nëse zgjerimi i shtëpisë bëhet duke shtuar për shembull një papafingo druri, disa nga problemet reduktohen në minimum, sepse pesha e materialeve të përdorura është e rëndësishme. Pra, në planin që synon zgjerimin e shtëpisë, ky kapitull është thelbësor.

Sigurohuni që të merrni të gjitha miratimet që ju nevojiten në një situatë të tillë, si miratimet ligjore nga bashkia dhe pëlqimin e fqinjëve, veçanërisht nëse zgjerimi i shtëpisë tuaj do t'i shqetësonte ata në çfarëdo mënyre.

Dëshironi të rinovoni? Çfarë duhet të dini përpara se të filloni!

- > Kur është koha më e mirë për të filluar punën e rinovimit? – Jashtë sezonit, çmimet janë më të ulëta;
- > Kur punësoni ekipin e punëtorëve, sigurohuni që të kërkonit referenca dhe t'i kontrolloni ato;
- > Njerëzit që keni zgjedhur duhet të jenë të kualifikuar në punën që do të bëjnë;
- > Duhet të bëni një vlerësim të detajuar të punës (punës dhe materialeve);
- > Lidhni një kontratë me kompaninë, në të cilën përmenden të gjitha punët që do të kryhen;
- > Ndiqni dhe kontrolloni personalisht çdo fazë të rinovimit.
- > Mos zgjidhni kompaninë apo punëtorët që do të bëjnë rinovimin e shtëpisë bazuar vetëm në çmim! (Një çmim i vogël për një ekip punëtorësh do të thotë që i njëjti person do të kryejë disa operacione në procesin e rinovimit – i njëjti person do të shtrojë edhe parketin dhe pllakat – a mendoni se ai do të jetë në gjendje t'i bëjë të dyja njësoj mirë?)



Buxheti

Specialistët rekomandojnë shtimin 10–15% më shumë në buxhet, për shpenzime të paparashikuara. Shmangni grackën e çmimeve të ulëta të materialeve. Për shembull, një bojë e lirë që lahet nuk ka shumë fuqi mbuluese, kështu që përfundoni duke aplikuar më shumë shtresa, që do të thotë më shumë punë dhe më shumë material, si pasojë kosto më e lartë.



Hapat për një dizajn të suksesshëm të brendshëm

1. Shtrimi i kanaleve dhe vendosja e instalimit sanitar dhe termik
2. Bërja ose riparimi i instalimeve elektrike
3. Ndërrimi i kornizave të vjetra të dritareve
4. Termoizolimi – veshja me polistiren ose lesh mineral dhe karton gipsi sipas rastit – të jashtme ose të brendshme të mureve të ekspozuara në veri ose zona të jashtme
5. Suvatimi, riparimi dhe lëmimi i mureve dhe tavaneve
6. Veshje me pllaka në banjo dhe kuzhinë
7. Bojra të brendshme për mure dhe tavane
8. Përfundimi i dyshemeve në dhoma dhe korridor me parket
9. Instalimi/rikondicionimi i kornizave të dritareve të brendshme
12. Instalimi i pajisjeve sanitare në fazën e projektimit të banjës
13. Vendosja e pajisjeve të ndriçimit

BANJA DHE WC

Dizajni funksional i një banjo do të thotë:

- > Montimi korrekt dhe optimal i objekteve sanitare;
- > Përdorimi efikas i hapësirës;
- > Përshtatja e banjave me nevojat e përdoruesve;



Problemi	Zgjidhja
Ventilim i dëmtuar/inekzistent	Heqja e ventilimit të vjetër dhe instalimi i një ventilimi të ri.
1. Myk dhe lagështi në ambientet e banjës dhe rreth pajisjeve sanitare	Sigurimi i ajrosjes së mjaftueshme, heqja e sipërfaqeve të prekura nga lagështia, e ndjekur nga suvatimi dhe zbardhja e tyre.
Uji në tualet nuk funksionon	Hapni kapakun e tualetit dhe kontrolloni nëse një objekt i huaj ka rënë brenda, nëse mekanizmi është penguar të funksionojë lirshëm.
Njollat ose aroma e mykut	Ndonjëherë ato fshihen pas mobileve të banjës, pasqyrës, etj. Të gjitha vendet e fshehura duhet të kontrollohen, të ajrosen siç duhet dhe të hiqen zonat me myk, pas së cilës suvaja duhet të zëvendësohet dhe të zbardhet.
Pajisjet sanitare të dëmtuara ose të thyera, si dushi, rubineti, lavamani, tualeti	Pajisjet sanitare duhet të zëvendësohen me të reja.
Uji rrjedh nga rubinetet, tubat e kullimit, pajisjet dhe sifonet	Është e mundur të zëvendësohen / riparohen vetëm dadot, të shtrëngohen vidhat, të zëvendësohen guarnicionet, etj.
Tuba uji të dëmtuar / të vjetër / të ndryshkur	Tubat duhet të çmontohen dhe të zëvendësohen me tuba/pajisje PVC.
Pllaka të thyera.	Plakat e thyera duhet të hiqen, vendi të pastrohet dhe të zëvendësohen me pllaka të reja.

10 këshilla për rinovimin e banjës

Buxheti – Mos harroni që të llogaritni jo vetëm vlerën e pajisjeve, por edhe atë të punës si dhe përgatituni të keni disa fonde rezervë për të mbuluar çdo të papritur.

2. Koha – Planifikoni kohëzgjatjen e punimeve të rinovimit, por edhe kohën që do ju duhet për disa veprime të ndërmjetme, si blerja e pllakave, sa kohë do të zgjasë ndërtimi ose sigurohuni që dyqanet t'ia u dorëzojnë ato kur ju nevojiten.

3. Probleme të fshehura – Nëse keni vendosur të bëni një rinovim të madh, është mirë të ndryshoni të gjithë instalimin. Në varësi të moshës së shtëpisë dhe sa mirë është ndërtuar, problemet e fshehura në përgjithësi mund të shkaktohen nga uji, kështu që do t'ju duhet të kërkonte shenja të ndryshkut në tuba dhe rubinete.

4. Matjet – Janë tre gjëra të rëndësishme që duhen marrë parasysh kur bëhet fjalë për dimensionet e një banjo: vendndodhja e tubave, kabllot elektrike dhe dimensionet e elementeve sanitare. Sigurohuni që të keni bërë matjet e sakta kur të shkoni në dyqan.

5. Punëtorët – Marrja në punë e një kompanie do të ishte një gjë e zgjuar, duke marrë parasysh kompleksitetin e punës (elektrike, sanitare, etj.). Mund t'ju kursejë shumë telashe, rrëmujë dhe ditë të humbura pushimesh.



6. Muret dhe dyshemetë – Këshillohet të keni parasysh dy gjëra shumë të rëndësishme: qëndrueshmërinë dhe mos rrëshqitjen.

7. Ndryshimi – Banjo mund të jetë jopraktike apo edhe e rrezikshme pa ndryshimin e duhur, ndaj përpikuni të maksimizoni dritën natyrale dhe më pas konsideroni se duhet të keni të paktën 4 vat dritë inkandeshente/m².



8. Ajrimi – Ajrimi ose ventilimi është i nevojshëm në një dhomë të vogël dhe të lagësht si banjo. Ventilimi i dobët ose mungesa e tij mund të çojë në lagështi të tepërt në banjë, në krijimin e mykut dhe madje të rrezikojë shëndetin tuaj. Në një banjë të ajrosur mirë, rrjedha e ajrit parandalon dekompozimin e çdo sipërfaqe druri dhe mbron izolimin e mureve.

9. Dimensionimi – Në varësi të sipërfaqes së shtëpisë dhe numrit të njerëzve që jetojnë, një banjë duhet të korrespondojë me disa standarde komforti (numri i mjaftueshëm i metrave katrorë, vaskë, kabina e dushit, bideja, etj.).

10. Pastrimi përfundimtar – Është shumë i rëndësishëm dhe nuk duhet lënë pa pastruar asnjë vend: të gjithë dollapët brenda dhe jashtë, kanalet, muret, dritaret, dyshemetë, pajisjet e ndryshimit etj. Ju duhet të planifikoni një ose edhe dy ditë shtesë vetëm për pastrim!

EFIÇENCA ENERGJISE

Çfarë do të thotë efiçencë energjie?

- > Reduktimi i konsumit të energjisë, duke mbajtur të njëjtin nivel komforti në hapësirat e banimit.
- > Aplikimi i një teknologjie që mund të zvogëlojë nevojën për energji ose karburant (p.sh.: energjia e nevojshme për ngrohjen ose ftohjen e një shtëpie).

Pse efiçenca e energjisë?

- > Sepse reduktimi i konsumit të energjisë redukton varësinë e një vendi nga importet e energjisë.
- > Ulja e shpenzimeve të faturave për një familje ndikon pozitivisht në buxhetin e saj, duke përmirësuar gjendjen e saj ekonomike.

Sepse është jetike të mendohet për reduktimin e emetimeve të CO2 që shkaktojnë ngrohjen globale.



Si e arrini efiçencën e energjisë?

1. Nëpërmjet punimeve të riparimit/rinovimit, duke përdorur materiale izoluese me efikasitet të energjisë.
2. Duke përdorur pajisje me efikasitet të energjisë.
3. Duke ndryshuar sjelljen tuaj.



1. Përmirësimet e banesave

Përmirësimet e banesave – ndërhyrjet për efiçencën e energjisë

- > Ku dhe si mund të vëreni rrjedhje energjie / ku është termoizolimi i dobët?
- > Mure, Dyer & Dritare, Tavane & Çati, Dysheme, Bodrume
- > Dru i kalbur dhe metal i gërryer
- > Temperatura e brendshme < 18° C
- > Probleme shëndetësore
- > Faturat e larta të energjisë elektrike apo të ujit
- > Suva dhe bojëra të dëmtuara
- > Ajri i vështirë për të marrë frymë
- > Temperatura e dhomës bie me shpejtësi
- > Njollat e mykut

2. Përdorimi i pajisjeve elektronike me efikasitet energjetik

Efiçenca e energjisë jo vetëm që përfshin reduktimin e ndotjes dhe reduktimin e efekteve negative të ndryshimeve klimatike, por gjithashtu nënkupton një përfitim të drejtpërdrejtë për sigurinë kombëtare, me një ndikim të menjëhershëm në importet e energjisë së një vendi. Në të njëjtën kohë, klientët mund të përfitojnë nga kostot e reduktuara, nëse energjia përdoret në mënyrë më efikase.

Një fushë ku duhen bërë përpjekje kur flitet për efiçencën e energjisë është ajo e pajisjeve elektroshtëpiake si frigoriferët, ngrirësit, lavatriçet, kondicionerët, pajisjet e ndriçimit, etj. Çmimet e larta të energjisë duhet të ofrojnë një nxitje të shkëlqyeshme për t'i çuar gjërat drejt një efikasiteti më të madh të energjisë globale. Por ende situata nuk duket aspak e tillë...

Kur blini një pajisje elektrike, kontrolloni certifikatën e efikasitetit të energjisë

- > Shkalla e vlerësimit përmban kodet e ngjyrave dhe kodet e alfabetit, që shkojnë nga A në G;
- > A (jeshile e errët) përfaqëson efikasitetin maksimal;
- > G (e kuqe) përfaqëson efikasitetin e reduktuar;
- > Shumica e familjeve kanë pajisje që i përkasin klasës së konsumit mesatar (D).

3. Ndryshimi i sjelljes - Këshilla të dobishme

- > Mos e lini frigoriferin ose ngrirësin të funksionojë pa ushqim brenda. Konsumi i energjisë do të rritet.
- > Shkrini dhe pastroni frigoriferin. Një shtresë e trashë akulli konsumon energji në mënyrë të panevojshme.

- > Furra me mikrovalë përdoret për të ngrohur pjesë të vogla të ushqimit; për porcione më të mëdha, furra klasike është zgjedhja më efikase.
- > Perde të gjata që mbulojnë pajisjen e ngrohjes (radiatorin) nën dritare ndikojnë në qarkullimin e nxehtësisë.
- > Përdor sensorë të dritës dhe lëvizjes për të kursyer energji.
- > Përdorni një termostat, si për bojlerin ashtu edhe për çdo radiator në shtëpi. Do të habiteni se sa para do të kurseni.
- > Blini një model të pajisjes elektrike shtëpiake me klasë të lartë të efikasitetit të energjisë. Kur blini një frigorifer ose lavatriçe të re, kërkoni certifikatën e efikasitetit të energjisë. Kështu, ju mund të kurseni mijëra lekë në faturën tuaj të energjisë elektrike, gjatë gjithë jetës së pajisjes. Frigoriferët dhe ngrirësit e vjetër përdorin dy deri në tre herë më shumë energji sesa modelet e reja.
- > Përdorni ndriçimin natyral. Hapni perdet gjatë ditës në vend që të përdorni dritën elektrike. Merrni parasysh përdorimin e çatave dhe tubave diellorë gjatë projektimit të një ndërtimi të ri. Kjo lejon përdorimin maksimal të dritës natyrale.
- > Instaloni sistemet e ngrohjes së ujit pranë kuzhinës. Kuzhina është vendi ku përdorni më shpesh ujë të nxehtë. Nëse bojleri ndodhet afër kuzhinës, uji i nxehtë nuk duhet të ketë qark dredha-dredha dhe kështu humbjet e nxehtësisë janë minimale.

Llamba LED

Llambat LED janë burimet më efikase të ndriçimit. Me performancë të shkëlqyer dhe çmime në rënie, llambat LED mund të zëvendësojnë llambat inkandeshente me performancë shumë më të mirë. Ato zgjasin gjithashtu rreth 25,000 deri në 40,000 orë funksionimi, krahasuar me llambat tradicionale që kanë 750 deri në 1,000 orë funksionim.

INVESTO NE BANESE

Për një jetë të shëndetshme dhe të rehatshme
dhe për një vend të gjelbër e të pastër

